

E. Carga permanente.

Se interpretará como carga permanente, a los efectos de calificación de una cubierta como ligera, la resultante de tener en cuenta el conjunto formado por la estructura principal de pórticos de cubierta, más las correas y materiales de cobertura.

En el caso de existencia de grúas deberá tenerse en cuenta, además, para el cómputo de la carga permanente, el peso propio de la viga carril, así como el de la propia estructura de la grúa sobre la que se mueve el polipasto.

1. Ubicaciones no permitidas de sectores de incendio con actividad industrial.

No se permite la ubicación de sectores de incendio con las actividades industriales incluidas en el artículo 2:

- a) De riesgo intrínseco alto, en configuraciones de tipo A, según el anexo I.
- b) De riesgo intrínseco medio, en planta bajo rasante, en configuraciones de tipo A, según el anexo I.
- c) De riesgo intrínseco, medio, en configuraciones de tipo A, cuando la longitud de su fachada accesible sea inferior a cinco m.
- d) De riesgo intrínseco medio o bajo, en planta sobre rasante cuya altura de evacuación sea superior a 15 m, en configuraciones de tipo A, según el anexo I.
- e) De riesgo intrínseco alto, cuando la altura de evacuación del sector en sentido descendente sea superior a 15 m, en configuración de tipo B, según el anexo I.
- f) De riesgo intrínseco medio o alto, en configuraciones de tipo B, cuando la longitud de su fachada accesible sea inferior a cinco m.
- g) De cualquier riesgo, en segunda planta bajo rasante en configuraciones de tipo A, de tipo B y de tipo C, según el anexo I.
- h) De riesgo intrínseco alto A-8, en configuraciones de tipo B, según el anexo I.
- i) De riesgo intrínseco medio o alto, a menos de 25 m de masa forestal, con franja perimetral permanentemente libre de vegetación baja arbustiva.

2. Sectorización de los establecimientos industriales.

Todo establecimiento industrial constituirá, al menos, un sector de incendio cuando adopte las configuraciones de tipo A, tipo B o tipo C, o constituirá un área de incendio cuando adopte las configuraciones de tipo D o tipo E, según el anexo I.

2.1. La máxima superficie construida admisible de cada sector de incendio será la que se indica en la tabla 2.1.

TABLA 2.1
MÁXIMA SUPERFICIE CONSTRUIDA ADMISIBLE DE CADA SECTOR DE INCENDIO

Riesgo intrínseco del sector de incendio	Configuración del establecimiento		
	TIPO A (m ²)	TIPO B (m ²)	TIPO C (m ²)
BAJO	(1)-(2)-(3)	(2) (3) (5)	(3) (4)
1	2000	6000	SIN LÍMITE
2	1000	4000	6000
MEDIO	(2)-(3)	(2) (3)	(3) (4)
3	500	3500	5000
4	400	3000	4000
5	300	2500	3500
ALTO	NO ADMITIDO	(3)	(3)(4)
6		2000	3000
7		1500	2500
8		NO ADMITIDO	2000

NOTAS A LA TABLA 2.1

(1) Si el sector de incendio está situado en primer nivel bajo rasante de calle, la máxima superficie construida admisible es de 400 m², que puede incrementarse por aplicación de las notas (2) y (3).

(2) Si la fachada accesible del establecimiento industrial es superior al 50 por ciento de su perímetro, las máximas superficies construidas admisibles, indicadas en la tabla 2.1, pueden multiplicarse por 1,25.

(3) Cuando se instalen sistemas de rociadores automáticos de agua que no sean exigidos preceptivamente por este reglamento (anexo III), las máximas superficies construidas admisibles, indicadas en la tabla 2.1, pueden multiplicarse por 2.

(Las notas (2) y (3) pueden aplicarse simultáneamente).

(4) En configuraciones de tipo C, si la actividad lo requiere, el sector de incendios puede tener cualquier superficie, siempre que todo el sector cuente con una instalación fija automática de extinción y la distancia a límites de parcelas con posibilidad de edificar en ellas sea superior a 10 m.

(5) Para establecimientos industriales de tipo B, de riesgo intrínseco BAJO 1, cuya única actividad sea el almacenamiento de materiales de clase A y en el que los materiales de construcción empleados, incluidos los revestimientos, sean de clase A en su totalidad, se podrá aumentar la superficie máxima permitida del sector de incendio hasta 10.000 m².

2.2. La distribución de los materiales combustibles en las áreas de incendio en configuraciones de tipo D y de tipo E deberán cumplir los siguientes requisitos:

- 1.º Superficie máxima de cada pila: 500 m².
- 2.º Volumen máximo de cada pila: 3500 m³.
- 3.º Altura máxima de cada pila: 15 m.
- 4.º Longitud máxima de cada pila: 45 m si el pasillo entre pilas es $\geq 2,5$ m; 20 m si el pasillo entre pilas es $\geq 1,5$ m.

3. Materiales.

Las exigencias de comportamiento al fuego de los productos de construcción se definen determinando la clase que deben alcanzar, según la norma UNE-EN 13501-1 para aquellos materiales para los que exista norma armonizada y ya esté en vigor el marcado "CE".

Las condiciones de reacción al fuego aplicable a los elementos constructivos se justificarán:

- a) Mediante la clase que figura en cada caso, en primer lugar, conforme a la nueva clasificación europea.
- b) Mediante la clase que figura en segundo lugar entre paréntesis, conforme a la clasificación que establece la norma UNE-23727.

Los productos de construcción cuya clasificación conforme a la norma UNE 23727:1990 sea válida para estas aplicaciones podrán seguir siendo utilizados después de que finalice su período de coexistencia, hasta que se establezca una nueva regulación de la reacción al fuego para dichas aplicaciones basada en sus escenarios de riesgo específicos. Para poder acogerse a esta posibilidad, los productos deberán acreditar su clase de reacción al fuego conforme a la normativa 23727:1990 mediante un sistema de evaluación de la conformidad equivalente al correspondiente al del marcado "CE" que les sea aplicable.

3.1 Productos de revestimientos: los productos utilizados como revestimiento o acabado superficial deben ser:

En suelos: C_{FL-s1} (M2) o más favorable.

En paredes y techos: C-s3 d0(M2), o más favorable.

Los lucernarios que no sean continuos o instalaciones para eliminación de humo que se instalen en las cubiertas serán al menos de clase D-s2d0 (M3) o más favorable.

Los materiales de los lucernarios continuos en cubierta serán B-s1d0 (M1) o más favorable.

Los materiales de revestimiento exterior de fachadas serán C-s3d0 (M2) o más favorables.

3.2 Productos incluidos en paredes y cerramientos.

Cuando un producto que constituya una capa contenida en un suelo, pared o techo sea de una clase más desfavorable que la exigida al revestimiento correspondiente, según el apartado 3.1, la capa y su revestimiento, en su conjunto, serán, como mínimo, EI 30 (RF-30).

Este requisito no será exigible cuando se trate de productos utilizados en sectores industriales clasificados según el anexo I como de riesgo intrínseco bajo, ubicados en edificios de tipo B o de tipo C para los que será suficiente la clasificación Ds3 d0 (M3) o más favorable, para los elementos constitutivos de los productos utilizados para paredes o cerramientos.

3.3 Otros productos: los productos situados en el interior de falsos techos o suelos elevados, tanto los utilizados para aislamiento térmico y para acondicionamiento acústico como los que constituyan o revistan conductos de aire acondicionado o de ventilación, etc., deben ser de clase C-s3 d0 (M1) o más favorable. Los cables deberán ser no propagadores de incendio y con emisión de humo y opacidad reducida.

3.4 La justificación de que un producto de construcción alcanza la clase de reacción al fuego exigida se acreditará mediante ensayo de tipo o certificado de conformidad a normas UNE, emitidos por un organismo de control que cumpla los requisitos establecidos en el Real Decreto 2200/1995, de 28 de diciembre.

Conforme los distintos productos deban contener con carácter obligatorio el marcado "CE", los métodos de ensayo aplicables en cada caso serán los definidos en las normas UNE -EN y UNE-EN ISO. La clasificación será conforme con la norma UNE-EN 13501-1.

3.5 Los productos de construcción pétreos, cerámicos y metálicos, así como los vidrios, morteros, hormigones o yesos, se considerarán de clase A 1 (M0).

4. Estabilidad al fuego de los elementos constructivos portantes.

Las exigencias de comportamiento ante el fuego de un elemento constructivo portante se definen por el tiempo en minutos, durante el que dicho elemento debe mantener la estabilidad mecánica (o capacidad portante) en el ensayo normalizado conforme a la norma correspondiente de las incluidas en la Decisión 2000/367/CE de la Comisión, de 3 de mayo de 2000, modificada por la Decisión 2003/629/CE de la Comisión.

La estabilidad ante al fuego, exigible a los elementos constructivos portantes en los sectores de incendio de un establecimiento industrial, puede determinarse:

- 1.º Mediante la adopción de los valores que se establecen en este anexo II, apartado 4.1 o más favorable.
- 2.º Por procedimientos de cálculo, analítico o numérico, de reconocida solvencia o justificada validez.

4.1 La estabilidad al fuego de los elementos estructurales con función portante y escaleras que sean recorrido de evacuación no tendrá un valor inferior al indicado en la tabla 2.2.

TABLA 2.2
ESTABILIDAD AL FUEGO DE ELEMENTOS ESTRUCTURALES PORTANTES

NIVEL DE RIESGO INTRÍNSECO	TIPO A		TIPO B		TIPO C	
	Planta sótano	Planta sobre rasante	Planta sótano	Planta sobre rasante	Planta sótano	Planta sobre rasante
BAJO	R 120 (EF - 120)	R 90 (EF - 90)	R 90 (EF - 90)	R 60 (EF - 60)	R 60 (EF - 60)	R 30 (EF - 30)
MEDIO	NO ADMITIDO	R 120 (EF - 120)	R 120 (EF - 120)	R 90 (EF - 90)	R 90 (EF - 90)	R 60 (EF - 60)
ALTO	NO ADMITIDO	NO ADMITIDO	R 180 (EF - 180)	R 120 (EF - 120)	R 120 (EF - 120)	R 90 (EF - 90)

Con independencia de la estabilidad al fuego exigida en la tabla 2.2, para los establecimientos industriales ubicados en edificios con otros usos, el valor exigido a sus elementos estructurales no será inferior a la exigida al conjunto del edificio en aplicación de la normativa que sea de aplicación.

4.2 Para la estructura principal de cubiertas ligeras y sus soportes en plantas sobre rasante, no previstas para ser utilizadas en la evacuación de los ocupantes, siempre que se justifique que su fallo no pueda ocasionar daños graves a los edificios o establecimientos próximos, ni comprometan la estabilidad de otras plantas inferiores o la sectorización de incendios implantada y, si su riesgo intrínseco es medio o alto, disponga de un sistema de extracción de humos, se podrán adoptar los valores siguientes:

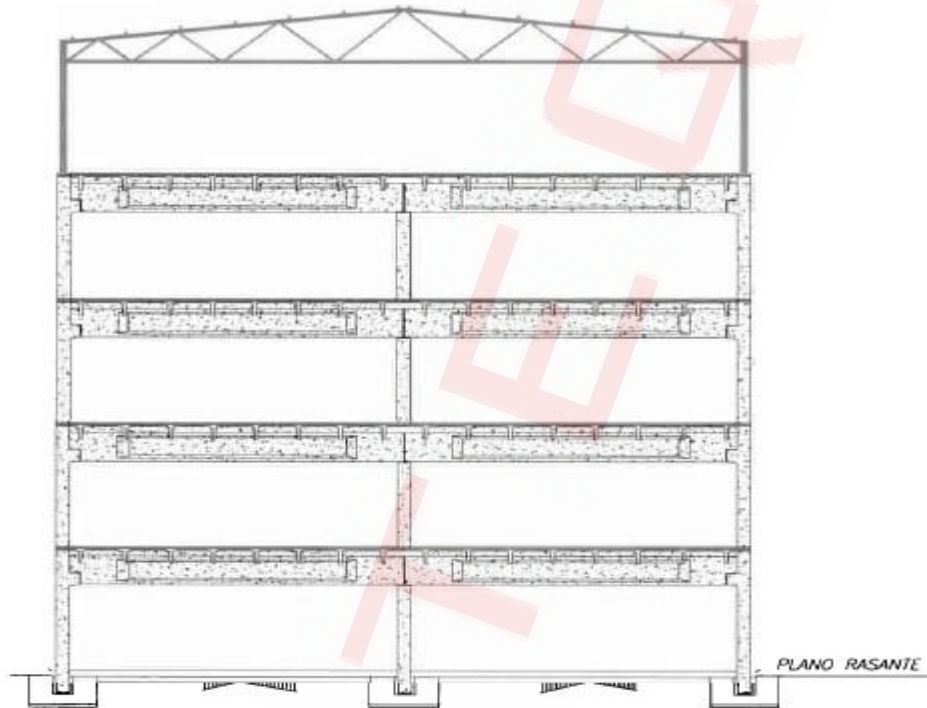
TABLA 2.3

NIVEL DE RIESGO INTRÍNSECO	Tipo B	Tipo C
	Sobre rasante	Sobre rasante
Riesgo bajo	R 15 (EF-15)	NO SE EXIGE
Riesgo medio	R 30 (EF-30)	R 15 (EF-15)
Riesgo alto	R 60 (EF-60)	R 30 (EF-30)

Tipologías concretas.

4.2.1 Cubiertas ligeras en ubicación de tipo A.

Edificación en altura



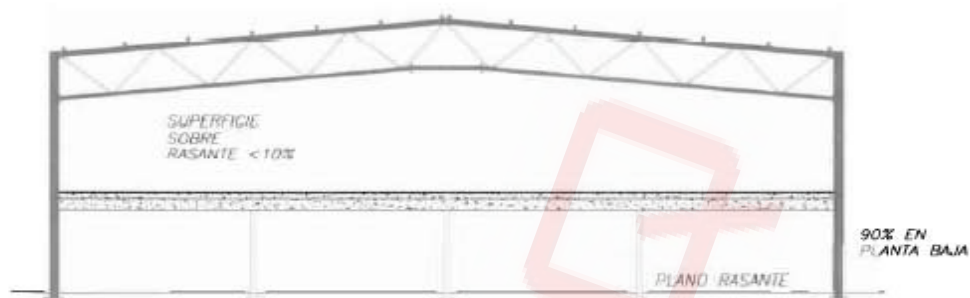
La columna "Tipo C, sobre rasante" de la tabla 2.3 será también de aplicación a la estructura principal de cubiertas ligeras en edificios exentos y a una distancia mayor de tres m respecto al límite de parcela colindante, en configuración de tipo A.

4.2.2 Naves industriales en planta baja.



La tabla 2.3 será también de aplicación a las estructuras principales de cubiertas ligeras y sus soportes en edificios en planta baja.

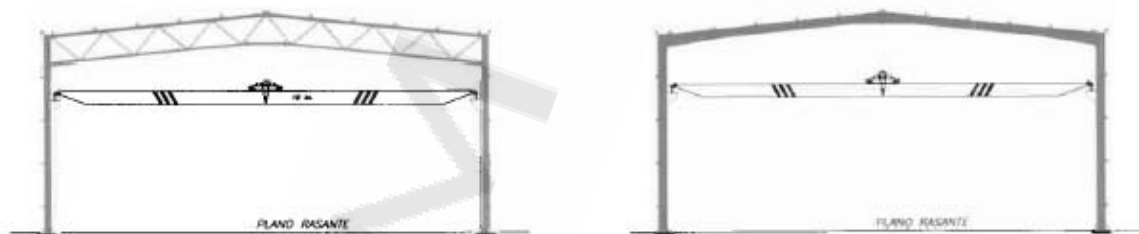
4.2.3 Naves industriales con entreplanta



La tabla 2.3 será también de aplicación tanto a la estructura principal de cubiertas ligeras como a los soportes que sustentan una entreplanta, en edificios industriales de tipo B y C, siempre que se cumpla que el 90 por ciento de la superficie del establecimiento, como mínimo, esté en planta baja, y el 10 por ciento, en planta sobre rasante, y se justifique mediante cálculos que la entreplanta puede soportar el fallo de la cubierta, y que los recorridos de evacuación, desde cualquier punto del establecimiento industrial hasta una salida de planta o del edificio, no superen los 25 metros.

Para actividades clasificadas de riesgo intrínseco bajo, la entreplanta podrá ser de hasta el 20 por ciento de la superficie total, y los recorridos de evacuación hasta una salida del edificio, de 50 m, siempre que el número de ocupantes sea inferior a 25 personas.

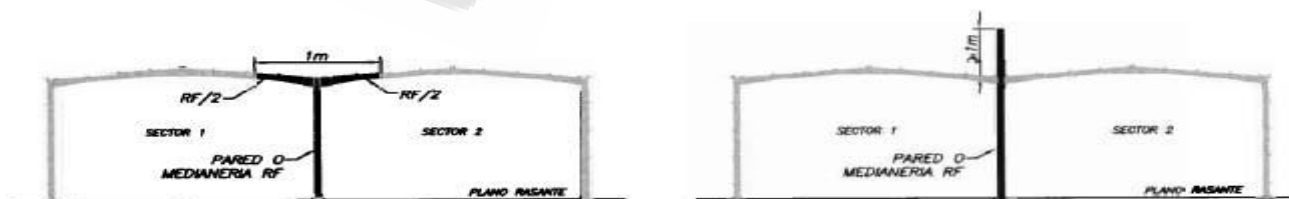
4.2.4 Naves industriales con puentes grúa.

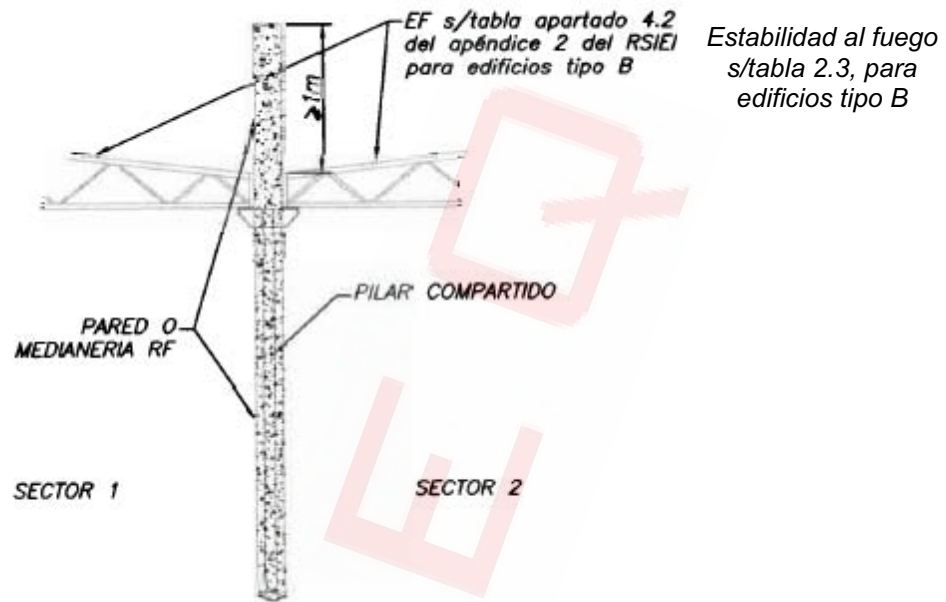


La tabla 2.3 será también de aplicación a las estructuras principales de cubierta ligera que, en su caso, soporten, además, una grúa (p.ej: grúa pluma o puente grúa), considerada sin carga.

4.2.5 Naves industriales de tipo A con medianerías (edificación en planta baja).

A las cubiertas ligeras de los edificios industriales de tipo A con medianerías, será de aplicación lo previsto en el párrafo del apartado 5.4.





La estructura principal de la cubierta puede adoptar los valores de estabilidad ante el fuego de la tabla 2.3 correspondientes a los valores de establecimiento de tipo B.

Esta condición no será aplicable cuando la cubierta sea compartida por dos o más establecimientos industriales distintos.

4.3 En edificios de una sola planta con cubierta ligera, cuando la superficie total del sector de incendios esté protegida por una instalación de rociadores automáticos de agua y un sistema de evacuación de humos, los valores de la estabilidad al fuego de las estructuras portantes podrán adoptar los siguientes valores:

TABLA 2.4

Nivel de riesgo intrínseco	Edificio de una sola planta		
	Tipo A	Tipo B	Tipo C
Riesgo bajo	R 60 (EF-60)	NO SE EXIGE	NO SE EXIGE
Riesgo medio	R 90 (EF-90)	R 15 (EF-15)	NO SE EXIGE
Riesgo alto	NO ADMITIDO	R 30 (EF-30)	R 15 (EF-15)

Nota: cuando, de acuerdo con la tabla 2.3 o la tabla 2.4, esté permitido no justificar la estabilidad al fuego de la estructura, deberá señalizarse en el acceso principal del edificio para que el personal de los servicios de extinción tenga conocimiento de esta particularidad.

En los establecimientos industriales de una sola planta, o con zonas administrativas en más de una planta pero compartimentadas del uso industrial según su reglamentación específica, situados en edificios de tipo C, separados al menos 10 m de límites de parcelas con posibilidad de edificar en ellas, no será necesario justificar la estabilidad al fuego de la estructura.

4.4 La justificación de que un elemento constructivo portante alcanza el valor de estabilidad al fuego exigido se acreditará:

- a) Por contraste con los valores fijados en el apéndice 1 de la Norma básica de la edificación: condiciones de protección contra incendios en los edificios, en su caso.
- b) Mediante marca de conformidad, con normas UNE o certificado de conformidad, con las especificaciones técnicas indicadas en este reglamento.

Las marcas de conformidad, certificados de conformidad y ensayos de tipo serán emitidos por un organismo de control que cumpla las exigencias del Real Decreto 2200/1995, de 28 de diciembre.

- c) Por aplicación de un método de cálculo teórico-experimental de reconocido prestigio.

5. Resistencia al fuego de elementos constructivos de cerramiento.

Las exigencias de comportamiento ante el fuego de un elemento constructivo de cerramiento (o delimitador) se definen por los tiempos durante los que dicho elemento debe mantener las siguientes condiciones, durante el ensayo normalizado conforme a la norma que corresponda de las incluidas en la Decisión 2000/367/CE de la Comisión, de 3 de mayo de 2000, modificada por la Decisión 2003/629/CE de la Comisión:

- a) Capacidad portante R.
- b) Integridad al paso de llamas y gases calientes E.
- c) Aislamiento térmico I.

Estos tres supuestos se consideran equivalentes en los especificados en la norma UNE 23093.

- a) Estabilidad mecánica (o capacidad portante).
- b) Estanqueidad al paso de llamas o gases calientes.
- c) No emisión de gases inflamables en la cara no expuesta al fuego.
- d) Aislamiento térmico suficiente para impedir que la cara no expuesta al fuego supere las temperaturas que establece la norma correspondiente.

5.1 La resistencia al fuego de los elementos constructivos delimitadores de un sector de incendio respecto de otros no será inferior a la estabilidad al fuego exigida en la tabla 2.2, para los elementos constructivos con función portante en dicho sector de incendio.

5.2 La resistencia al fuego de toda medianería o muro colindante con otro establecimiento será, como mínimo,

	Sin función portante	Con función portante
Riesgo bajo:	EI 120	REI 120 (RF-120)
Riesgo medio:	EI 180	REI 180 (RF-180)
Riesgo alto:	EI 240	REI 240 (RF-240)

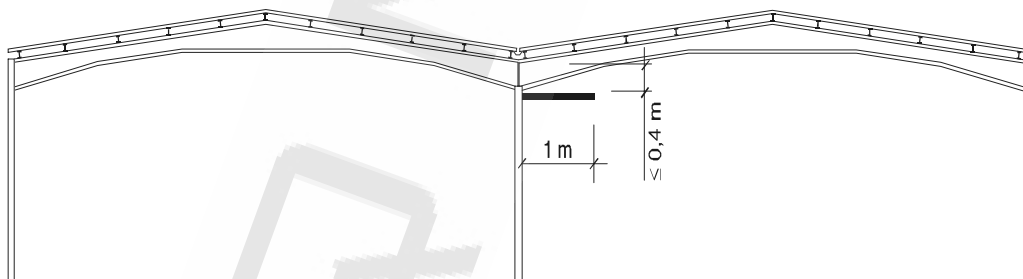
5.3 Cuando una medianería, un forjado o una pared que compartimente sectores de incendio acometa a una fachada, la resistencia al fuego de esta será, al menos, igual a la mitad de la exigida a aquel elemento constructivo, en una franja cuya anchura será, como mínimo, de un m.

Cuando el elemento constructivo acometa en un quiebro de la fachada y el ángulo formado por los dos planos exteriores de aquella sea menor que 135°, la anchura de la franja será, como mínimo, de dos m.

La anchura de esta franja debe medirse sobre el plano de la fachada y, en caso de que existan en ella salientes que impidan el paso de las llamas, la anchura podrá reducirse en la dimensión del citado saliente.

5.4 Cuando una medianería o un elemento constructivo de compartimentación en sectores de incendio acometa a la cubierta, la resistencia al fuego de esta será, al menos, igual a la mitad de la exigida a aquel elemento constructivo, en una franja cuya anchura sea igual a un m. Esta franja podrá encontrarse:

- Integrada en la propia cubierta, siempre que se justifique la permanencia de la franja tras el colapso de las partes de la cubierta no resistente.
- Fijada en la estructura de la cubierta, cuando esta tenga al menos la misma estabilidad al fuego que la resistencia exigida a la franja.
- Formada por una barrera de un m de ancho que justifique la resistencia al fuego requerida y se sitúe por debajo de la cubierta fijada a la medianería. La barrera no se instalará en ningún caso a una distancia mayor de 40 cm de la parte inferior de la cubierta.



La justificación de la resistencia al fuego de dicha franja se realizará mediante ensayo de tipo. Dicho ensayo se realizará en las condiciones finales de uso, incluyendo los soportes o sistemas de sujeción.

No obstante, si la medianería o el elemento compartimentador se prolonga un m por encima de la cubierta, como mínimo, no es necesario que la cubierta cumpla la condición anterior.

5.5 La distancia mínima, medida en proyección horizontal, entre una ventana y un hueco, o lucernario, de una cubierta será mayor de 2,50 m cuando dichos huecos y ventanas pertenezcan a sectores de incendio distintos y la distancia vertical, entre ellos, sea menor de cinco m.

5.6 Las puertas de paso entre dos sectores de incendio tendrán una resistencia al fuego, al menos, igual a la mitad de la exigida al elemento que separe ambos sectores de incendio, o bien a la cuarta parte de aquella cuando el paso se realice a través de un vestíbulo previo.

Los elementos compartimentadores móviles no serán asimilables a puertas de paso a efectos de la reducción de su resistencia al fuego.

5.7 Todos los huecos, horizontales o verticales, que comuniquen un sector de incendio con un espacio exterior a él deben ser sellados de modo que mantengan una resistencia al fuego que no será menor de:

a) La resistencia al fuego del sector de incendio, cuando se trate de compuertas de canalizaciones de aire de ventilación, calefacción o acondicionamiento de aire.

b) La resistencia al fuego del sector de incendio, cuando se trate de sellados de orificios de paso de mazos o bandejas de cables eléctricos.

c) Un medio de la resistencia al fuego del sector de incendio, cuando se trate de sellados de orificios de paso de canalizaciones de líquidos no inflamables ni combustibles.

d) La resistencia al fuego del sector de incendio, cuando se trate de sellados de orificios de paso de canalizaciones de líquidos inflamables o combustibles.

e) Un medio de la resistencia al fuego del sector de incendio, cuando se trate de tapas de registro de patinillos de instalaciones.

f) La resistencia al fuego del sector de incendio, cuando se trate de cierres practicables de galerías de servicios comunicadas con el sector de incendios.

g) La resistencia al fuego del sector de incendio, cuando se trate de compuertas o pantallas de cierre automático de huecos verticales de manutención, descarga de tolvas o comunicación vertical de otro uso.

Cuando las tuberías que atraviesen un sector de incendios estén hechas de material combustible o fusible, el sistema de sellado debe asegurar que el espacio interno que deja la tubería al fundirse o arder también queda sellado.

Los sistemas que incluyen conductos, tanto verticales como horizontales, que atraviesen elementos de compartimentación y cuya función no permita el uso de compuertas (extracción de humos, ventilación de vías de evacuación, etc.), deben ser resistentes al fuego o estar adecuadamente protegidos en todo su recorrido con el mismo grado de resistencia al fuego que los elementos atravesados, y ensayados conforme a las normas UNE-EN aplicables.

No será necesario el cumplimiento de estos requisitos si la comunicación del sector de incendio a través del hueco es al espacio exterior del edificio, ni en el caso de tuberías de agua a presión, siempre que el hueco de paso esté ajustado a ellas.

5.8 La resistencia al fuego del cerramiento que delimita un establecimiento de tipo D (excepto los de riesgo bajo 1), respecto a límites de parcelas con posibilidad de edificar en ellas, debe ser como mínimo EI 120, a no ser que la actividad se realice a una distancia igual o mayor que cinco m de aquel o que la normativa urbanística aplicable garantice dicha distancia entre el área de incendio y el lindero.

5.9 La justificación de que un elemento constructivo de cerramiento alcanza el valor de resistencia al fuego exigido se acreditará:

a) Por contraste con los valores fijados en el apéndice 1 de la Norma básica de la edificación: condiciones de protección contra incendios en los edificios, o en la normativa de aplicación en su caso.

b) Mediante marca de conformidad con normas UNE o certificado de conformidad o ensayo de tipo con las normas y especificaciones técnicas indicadas en el anexo IV de este reglamento.

Las marcas de conformidad, certificados de conformidad y ensayos de tipo serán emitidos por un organismo de control que cumpla las exigencias del Real Decreto 2200/1995, de 28 de diciembre.

6. Evacuación de los establecimientos industriales.

6.1 Para la aplicación de las exigencias relativas a la evacuación de los establecimientos industriales, se determinará su ocupación, P, deducida de las siguientes expresiones:

$P = 1,10 p$, cuando $p < 100$.

$P = 110 + 1,05 (p - 100)$, cuando $100 < p < 200$.

$P = 215 + 1,03 (p - 200)$, cuando $200 < p < 500$.

$P = 524 + 1,01 (p - 500)$, cuando $500 < p$.

Donde p representa el número de personas que ocupa el sector de incendio, de acuerdo con la documentación laboral que legalice el funcionamiento de la actividad.

Los valores obtenidos para P, según las anteriores expresiones, se redondearán al entero inmediatamente superior.

6.2 Cuando en un edificio de tipo A coexistan actividades industriales y no industriales, la evacuación de los espacios ocupados por todos los usos que se realice a través de los elementos comunes debe satisfacer las condiciones establecidas en la Norma básica de la edificación: condiciones de protección contra incendios en los edificios o en la normativa equivalente que sea de aplicación, o en el apartado 6.3, en el caso de que todos los establecimientos sean de uso industrial.

La evacuación del establecimiento industrial podrá realizarse por elementos comunes del edificio, siempre que el acceso a estos se realice a través de un vestíbulo previo.

Si el número de empleados del establecimiento industrial es superior a 50 personas, deberá contar con una salida independiente del resto del edificio.

6.3 La evacuación de los establecimientos industriales que estén ubicados en edificios de tipo B (según el anexo I) debe satisfacer las condiciones expuestas a continuación. La referencia en su caso a los artículos que se citan de la Norma básica de la edificación: condiciones de protección contra incendios en los edificios se entenderá a los efectos de definiciones, características generales, cálculo, etc., cuando no se concreten valores o condiciones específicas.

1. Elementos de la evacuación: origen de evacuación, recorridos de evacuación, altura de evacuación, rampas, ascensores, escaleras mecánicas, rampas y pasillos móviles y salidas se definen de acuerdo con el artículo 7 de la NBE-CPI/96, apartado 7.1, subapartados 7.1.1, 7.1.2, 7.1.3, 7.1.4, 7.1.5 y 7.1.6, respectivamente.

2. Número y disposición de las salidas: además de tener en cuenta lo dispuesto en el artículo 7 de la NBE-CPI/96, apartado 7.2, se ampliará lo siguiente:

Los establecimientos industriales clasificados, de acuerdo con el anexo I de este reglamento, como de riesgo intrínseco alto deberán disponer de dos salidas alternativas.

Los de riesgo intrínseco medio deberán disponer de dos salidas cuando su número de empleados sea superior a 50 personas.

Las distancias máximas de los recorridos de evacuación de los sectores de incendio de los establecimientos industriales no superarán los valores indicados en el siguiente cuadro y prevalecerán sobre las establecidas en el artículo 7.2 de la NBE/CPI/96:

<i>Longitud del recorrido de evacuación según el número de salidas</i>		
Riesgo	1 salida recorrido único	2 salidas alternativas
Bajo(*)	35m(**)	50 m
Medio	25 m(***)	50 m
Alto	-----	25 m

(*) Para actividades de producción o almacenamiento clasificadas como riesgo bajo nivel 1, en las que se justifique que los materiales implicados sean exclusivamente de clase A y los productos de construcción, incluidos los revestimientos, sean igualmente de clase A, podrá aumentarse la distancia máxima de recorridos de evacuación hasta 100 m.

(**) La distancia se podrá aumentar a 50 m si la ocupación es inferior a 25 personas.

(***) La distancia se podrá aumentar a 35 m si la ocupación es inferior a 25 personas.

En las zonas de los sectores cuya actividad impide la presencia de personal (por ejemplo, almacenes de operativa automática), los requisitos de evacuación serán de aplicación a las zonas de mantenimiento. Esta particularidad deberá ser justificada.

3. Disposición de escaleras y aparatos elevadores: de acuerdo con el artículo 7 de la NBE-CPI/96, apartado 7.3, subapartados 7.3.1, párrafos a) y c), 7.3.2, y 7.3.3.

Las escaleras que se prevean para evacuación descendente serán protegidas, conforme al apartado 10.1 de la NBE/CPI/96, cuando se utilicen para la evacuación de establecimientos industriales que, en función de su nivel de riesgo intrínseco, superen la altura de evacuación siguiente:

Riesgo alto:	10 m.
Riesgo medio:	15 m.
Riesgo bajo:	20 m.

Las escaleras para evacuación ascendente serán siempre protegidas.

4. Dimensionamiento de salidas, pasillos y escaleras: de acuerdo con el artículo 7 de la NBE-CPI/96, apartado 7.4, subapartados 7.4.1, 7.4.2 y 7.4.3.

5. Características de las puertas: de acuerdo con el artículo 8 de la NBE-CPI/96, apartado 8.1.

No serán aplicables estas condiciones a las puertas de las cámaras frigoríficas.

6. Características de los pasillos: de acuerdo en el artículo 8 de la NBE-CPI/96, apartado 8.2.b).

7. Características de las escaleras: de acuerdo con el artículo 9 de la NBE-CPI/96, párrafos a), b), c), d) y e).

8. Características de los pasillos y de las escaleras protegidos y de los vestíbulos previos: de acuerdo con el artículo 10 de la NBE-CPI/96, apartados 10.1, 10.2 y 10.3.

9. Señalización e iluminación: de acuerdo con el artículo 12 de la NBE-CPI/96, apartados 12.1, 12.2 y 12.3; además, deberán cumplir lo dispuesto en el Real Decreto 485/1997, de 14 de abril.

6.4 La evacuación de los establecimientos industriales que estén ubicados en edificios de tipo C (según el anexo I) debe satisfacer las condiciones siguientes:

1. Elementos de evacuación: se definen como en el apartado 6.3.1 de este anexo.
2. Número y disposición de las salidas: como en el apartado 6.3.2 de este anexo.
3. Disposición de escaleras y aparatos elevadores: como en el apartado 6.3.3 de este anexo.
4. Dimensionamiento de salidas, pasillos y escaleras: como en el apartado 6.3.4 de este anexo.

5. Características de las puertas: como en el apartado 6.3.5 de este anexo, excepto que se permiten como puertas de salida las deslizantes, o correderas, fácilmente operables manualmente.
6. Características de los pasillos: como en el apartado 6.3.6 de este anexo.
7. Características de las escaleras: como en el apartado 6.3.7 de este anexo.
8. Características de los pasillos y de las escaleras protegidos y de los vestíbulos previos: como en el apartado 6.3.8 de este anexo.
9. Señalización e iluminación: como en el apartado 6.3.9 de este anexo.

6.5 Las disposiciones en materia de evacuación y señalización en los establecimientos industriales que estén ubicados en configuraciones de tipo D y E serán conformes a lo dispuesto en el Real Decreto 485/1997, de 14 de abril, y en el Real Decreto 486/1997, de 14 de abril, y cumplirán, además, los requisitos siguientes:

Anchura de la franja perimetral: la altura de la pila y como mínimo 5 m.

Anchura para caminos de acceso de emergencia: 4,5 m.

Separación máxima entre caminos de emergencia: 65 m.

Anchura mínima de pasillos entre pilas: 1,5 m.

7. Ventilación y eliminación de humos y gases de la combustión en los edificios industriales.

La eliminación de los humos y gases de la combustión, y, con ellos, del calor generado, de los espacios ocupados por sectores de incendio de establecimientos industriales debe realizarse de acuerdo con la tipología del edificio en relación con las características que determinan el movimiento del humo.

- 7.1 Dispondrán de sistema de evacuación de humos:

a) Los sectores con actividades de producción:

1.º De riesgo intrínseco medio y superficie construida ≥ 2000 m².

2.º De riesgo intrínseco alto y superficie construida ≥ 1000 m².

b) Los sectores con actividades de almacenamiento:

1.º De riesgo intrínseco medio y superficie construida ≥ 1000 m².

2.º De riesgo intrínseco alto y superficie construida ≥ 800 m².

Para naves de menor superficie, se podrán aplicar los siguientes valores mínimos de la superficie aerodinámica de evacuación de humos.

a) Los sectores de incendio con actividades de producción, montaje, transformación, reparación y otras distintas al almacenamiento si:

1.º Están situados en planta bajo rasante y su nivel de riesgo intrínseco es alto o medio, a razón de un mínimo de superficie aerodinámica de $0,5 \text{ m}^2/150 \text{ m}^2$ o fracción.

2.º Están situados en cualquier planta sobre rasante y su nivel de riesgo intrínseco es alto o medio, a razón de un mínimo de superficie aerodinámica de $0,5 \text{ m}^2/200 \text{ m}^2$ o fracción.

b) Los sectores de incendio con actividades de almacenamiento si:

1.º Están situados en planta bajo rasante y su nivel de riesgo intrínseco es alto o medio, a razón de un mínimo de superficie aerodinámica de $0,5 \text{ m}^2/100 \text{ m}^2$ o fracción.

2.º Están situados en cualquier planta sobre rasante y su nivel de riesgo intrínseco es alto o medio, a razón de un mínimo de superficie aerodinámica de $0,5 \text{ m}^2/150 \text{ m}^2$ o fracción.

La ventilación será natural a no ser que la ubicación del sector lo impida; en tal caso, podrá ser forzada.

Los huecos se dispondrán uniformemente repartidos en la parte alta del sector, ya sea en zonas altas de fachada o cubierta.

Los huecos deberán ser practicables de manera manual o automática.

Deberá disponerse, además, de huecos para entrada de aire en la parte baja del sector, en la misma proporción de superficie requerida para los de salida de humos, y se podrán computar los huecos de las puertas de acceso al sector.

7.2 El diseño y ejecución de los sistemas de control de humos y calor se realizará de acuerdo a lo especificado en la norma UNE-23 585. En casos debidamente justificados se podrá utilizar otra normativa internacional de reconocido prestigio.

8. Almacenamientos.

Los almacenamientos se caracterizan por los sistemas de almacenaje, cuando se realizan en estanterías metálicas. Se clasifican en autoportantes o independientes, que, en ambos casos, podrá ser automáticos y manuales.

1. Sistema de almacenaje autoportante. Soportan, además de la mercancía almacenada, los cerramientos de fachada y la cubierta, y actúan como una estructura de cubierta.

2. Sistema de almacenaje independiente. Solamente soportan la mercancía almacenada y son elementos estructurales desmontables e independientes de la estructura de cubierta.

3. Sistema de almacenaje automático. Las unidades de carga que se almacenan se transportan y elevan mediante una operativa automática, sin presencia de personas en el almacén.

4. Sistema de almacenaje manual. Las unidades de carga que se almacenan se transportan y elevan mediante operativa manual, con presencia de personas en el almacén.

8.1 Sistema de almacenaje en estanterías metálicas. Requisitos.

1. Los materiales de bastidores, largueros, paneles metálicos, cerchas, vigas, pisos metálicos y otros elementos y accesorios metálicos que componen el sistema deben ser de acero de la clase A1 (M0) (ver apartado 3 de este anexo).
2. Los revestimientos pintados con espesores inferiores a 100 μ deben ser de la clase Bs3d0 (M1). Este revestimiento debe ser un material no inflamable, debidamente acreditado por un laboratorio autorizado mediante ensayos realizados según norma.
3. Los revestimientos zincados con espesores inferiores a 100 μ deben ser de la clase Bs3d0 (M1).
4. Para la estructura principal de sistemas de almacenaje con estanterías metálicas sobre rasante o bajo rasante sin sótano se podrán adoptar los valores siguientes:

Nivel de riesgo intrínseco	Sistema de almacenaje independiente o autoportante operado manualmente					
	Tipo A		Tipo B		Tipo C	
	Rociadores automáticos de agua		Rociadores automáticos de agua		Rociadores automáticos de agua	
	NO	SÍ	NO	SÍ	NO	SÍ
Riesgo bajo	R30(EF-30)	R15(EF-15)	R15(EF-15)	No se exige	No se exige	No se exige
Riesgo medio	R60(EF-60)	R30(EF-30)	R30(EF-30)	R15(EF-15)	R15(EF-15)	No se exige
Riesgo alto			R60 (EF-60)	R30(EF-30)	R30(EF-30)	R15(EF-15)

Nivel de riesgo intrínseco	Sistema de almacenaje independiente o autoportante operado automáticamente					
	Tipo A		Tipo B		Tipo C	
	Rociadores automáticos de agua		Rociadores automáticos de agua		Rociadores automáticos de agua	
	NO	SÍ	NO	SÍ	NO	SÍ
Riesgo bajo	R15(EF-15)	No se exige	No se exige	No se exige	No se exige	No se exige
Riesgo medio	R30(EF-30)	R15(EF-15)	R15(EF-15)	No se exige	No se exige	No se exige
Riesgo alto			R30(EF-30)	R15(EF-15)	R15(EF-15)	No se exige

5. La evacuación en los establecimientos industriales con sistemas de almacenaje independientes o autoportantes operados manualmente será la misma que la especificada en el apartado 6 y subapartados siguientes de este anexo.

6. La evacuación en los establecimientos industriales con sistemas de almacenaje independientes o autoportantes operados automáticamente será la misma que la especificada en el apartado 6 y subapartados siguientes de este anexo y aplicable solamente en las zonas destinadas a mantenimiento que es la única zona donde puede existir presencia de personas.

8.2 Los sistemas de almacenaje en estanterías metálicas operadas manualmente deben cumplir los requisitos siguientes:

a) En el caso de disponer de sistema de rociadores automáticos, respetar las holguras para el buen funcionamiento del sistema de extinción.

b) Las dimensiones de las estanterías no tendrán más limitación que la correspondiente al sistema de almacenaje diseñado.

c) Los pasos longitudinales y los recorridos de evacuación deberán tener una anchura libre igual o mayor que un m.

d) Los pasos transversales entre estanterías deberán estar distanciados entre sí en longitudes máximas de 10 m para almacenaje manual y 20 m para almacenaje mecanizado, longitudes que podrán duplicarse si la ocupación en la zona de almacén es inferior a 25 personas. El ancho de los pasos será igual al especificado en el párrafo c).

8.3 Los sistemas de almacenaje en estanterías metálicas operadas automáticamente deben cumplir los párrafos a) y b) del apartado anterior, además de los requisitos siguientes:

- a) Estar ancladas solidamente al suelo.
- b) Disponer de toma de tierra.
- c) Desde la parte superior de la mercancía almacenada deberá existir un hueco mínimo libre hasta el techo de un m.

Nota: los requisitos constructivos de los sistemas se complementan con lo especificado en el resto de apartados de este anexo.

9. Instalaciones técnicas de servicios de los establecimientos industriales.

Las instalaciones de los servicios eléctricos (incluyendo generación propia, distribución, toma, cesión y consumo de energía eléctrica), las instalaciones de energía térmica procedente de combustibles sólidos, líquidos o gaseosos (incluyendo almacenamiento y distribución del combustible, aparatos o equipos de consumo y acondicionamiento térmico), las instalaciones frigoríficas, las instalaciones de empleo de energía mecánica (incluyendo generación, almacenamiento, distribución y aparatos o equipos de consumo de aire comprimido) y las instalaciones de movimiento de materiales, manutención y elevadores de los establecimientos industriales cumplirán los requisitos establecidos por los reglamentos vigentes que específicamente las afectan.

En los establecimientos industriales existentes, estas instalaciones pueden continuar según la normativa aplicable en el momento de su implantación, mientras queden amparadas por ella.

En el caso de que los cables eléctricos alimenten a equipos que deban permanecer en funcionamiento durante un incendio, deberán estar protegidos para mantener la corriente eléctrica durante el tiempo exigible a la estructura de la nave en que se encuentre.

10. Riesgo de fuego forestal.

La ubicación de industrias en terrenos colindantes con el bosque origina riesgo de incendio en una doble dirección: peligro para la industria, puesto que un fuego forestal la puede afectar, y peligro de que un fuego en una industria pueda originar un fuego forestal.

La zona edificada o urbanizada debe disponer preferentemente de dos vías de acceso alternativas, cada una de las cuales debe cumplir las condiciones de aproximación a los edificios (ver apartado A.2.).

Cuando no se pueda disponer de las dos vías alternativas indicadas, el acceso único debe finalizar en un fondo de saco, de forma circular, de 12,5 m de radio.

Los establecimientos industriales de riesgo medio y alto ubicados cerca de una masa forestal han de mantener una franja perimetral de 25 m de anchura permanentemente libre de vegetación baja y arbustiva con la masa forestal esclarecida y las ramas bajas podadas.

En lugares de viento fuerte y de masa forestal próxima se ha de aumentar la distancia establecida en un 100 por cien, al menos en las direcciones de los vientos predominante.

ANEXO III

Requisitos de las instalaciones de protección contra incendios de los establecimientos industriales

1. Todos los aparatos, equipos, sistemas y componentes de las instalaciones de protección contra incendios de los establecimientos industriales, así como el diseño, la ejecución, la puesta en funcionamiento y el mantenimiento de sus instalaciones, cumplirán lo preceptuado en el Reglamento de instalaciones de protección contra incendios, aprobado por el Real Decreto 1942/1993, de 5 de noviembre, y en la Orden de 16 de abril de 1998, sobre normas de procedimiento y desarrollo de aquel.

2. Los instaladores y mantenedores de las instalaciones de protección contra incendios, a que se refiere el apartado anterior, cumplirán los requisitos que, para ellos, establece el Reglamento de instalaciones de protección contra incendios, aprobado por el Real Decreto 1942/1993, de 5 de noviembre, y disposiciones que lo complementan.

3. Sistemas automáticos de detección de incendio.

3.1 Se instalarán sistemas automáticos de detección de incendios en los sectores de incendio de los establecimientos industriales cuando en ellos se desarrollen:

a) Actividades de producción, montaje, transformación, reparación u otras distintas al almacenamiento si:

1.º Están ubicados en edificios de tipo A y su superficie total construida es de 300 m² o superior.

2.º Están ubicados en edificios de tipo B, su nivel de riesgo intrínseco es medio y su superficie total construida es de 2.000 m² o superior.

3.º Están ubicados en edificios de tipo B, su nivel de riesgo intrínseco es alto y su superficie total construida es de 1.000 m² o superior.

4.º Están ubicados en edificios de tipo C, su nivel de riesgo intrínseco es medio y su superficie total construida es de 3.000 m² o superior.

5.º Están ubicados en edificios de tipo C, su nivel de riesgo intrínseco es alto y su superficie total construida es de 2.000 m² o superior.

b) Actividades de almacenamiento si:

1.º Están ubicados en edificios de tipo A y su superficie total construida es de 150 m² o superior.

2.º Están ubicados en edificios de tipo B, su nivel de riesgo intrínseco es medio y su superficie total construida es de 1.000 m² o superior.

3.º Están ubicados en edificios tipo B, su nivel de riesgo intrínseco es alto y su superficie total construida es de 500 m² o superior.

4.º Están ubicados en edificios de tipo C, su nivel de riesgo intrínseco es medio y su superficie total construida es de 1.500 m² o superior.

5.º Están ubicados en edificios de tipo C, su nivel de riesgo intrínseco es alto y su superficie total construida es de 800 m² o superior.

NOTA: cuando es exigible la instalación de un sistema automático de detección de incendio y las condiciones del diseño (apartado 1 de este anexo) den lugar al uso de detectores térmicos, aquella podrá sustituirse por una instalación de rociadores automáticos de agua.

4. Sistemas manuales de alarma de incendio.

4.1 Se instalarán sistemas manuales de alarma de incendio en los sectores de incendio de los establecimientos industriales cuando en ellos se desarrollen:

a) Actividades de producción, montaje, transformación, reparación u otras distintas al almacenamiento, si:

1.º Su superficie total construida es de 1.000 m² o superior, o

2.º No se requiere la instalación de sistemas automáticos de detección de incendios, según el apartado 3.1 de este anexo.

b) Actividades de almacenamiento, si:

1.º Su superficie total construida es de 800 m² o superior, o

2.º No se requiere la instalación de sistemas automáticos de detección de incendios, según el apartado 3.1 de este anexo.

4.2 Cuando sea requerida la instalación de un sistema manual de alarma de incendio, se situará, en todo caso, un pulsador junto a cada salida de evacuación del sector de incendio, y la distancia máxima a recorrer desde cualquier punto hasta alcanzar un pulsador no debe superar los 25 m.

5. Sistemas de comunicación de alarma.

5.1 Se instalarán sistemas de comunicación de alarma en todos los sectores de incendio de los establecimientos industriales, si la suma de la superficie construida de todos los sectores de incendio del establecimiento industrial es de 10.000 m² o superior.

5.2 La señal acústica transmitida por el sistema de comunicación de alarma de incendio permitirá diferenciar si se trata de una alarma por "emergencia parcial" o por "emergencia general", y será preferente el uso de un sistema de megafonía.

6. Sistemas de abastecimiento de agua contra incendios.

6.1 Se instalará un sistema de abastecimiento de agua contra incendios ("red de agua contra incendios"), si:

a) Lo exigen las disposiciones vigentes que regulan actividades industriales sectoriales o específicas, de acuerdo con el artículo 1 de este reglamento.

b) Cuando sea necesario para dar servicio, en las condiciones de caudal, presión y reserva calculados, a uno o varios sistemas de lucha contra incendios, tales como

Red de bocas de incendio equipadas (BIE).

Red de hidrantes exteriores.

Rociadores automáticos.

Agua pulverizada.

Espuma.

Cuando en una instalación de un establecimiento industrial coexistan varios de estos sistemas, el caudal y reserva de agua se calcularán considerando la simultaneidad de operación mínima que a continuación se establece, y que se resume en la tabla adjunta.

Sistemas de BIE e hidrantes:

[1] + [2] caso (a) Edificios con plantas al nivel de rasante solamente:

Caudal de agua requerido por el sistema de hidrantes (Q_H).

Reserva de agua necesaria para el sistema de hidrantes (R_H).

[1] + [2] caso (b) Edificios con plantas sobre rasante:

Suma de caudales requeridos para BIE (Q_B) y para hidrantes (Q_H).

Suma de reserva de agua necesaria para BIE (R_B) y para hidrantes (R_H).

Sistemas de BIE y de rociadores automáticos [1] + [3]:

Caudal de agua requerido para rociadores automáticos (Q_{RA}).

Reserva de agua necesaria para rociadores automáticos (R_{RA}).

Sistemas de BIE, de hidrantes y de rociadores automáticos [1] + [2] + [3]:

Suma de caudales del 50 por ciento requerido para hidrantes ($0,5 Q_H$) según tabla del apartado 7.2, y el requerido para rociadores automáticos (Q_{RA}).

Suma del 50 por ciento de la reserva de agua necesaria para hidrantes ($0,5 R_H$) y la necesaria para rociadores automáticos (R_{RA}).

Sistemas de hidrantes y de rociadores automáticos [2] + [3]:

El caudal mínimo exigible será el necesario para el sistema que requiere el mayor caudal.

La reserva mínima exigible será la necesaria para la instalación del sistema que requiera la mayor reserva de agua.

Sistemas de hidrantes y de agua pulverizada [2] + [4]:

El caudal mínimo exigible será el necesario para la instalación del sistema que requiera el mayor caudal.

La reserva mínima exigible será la necesaria para la instalación del sistema que requiera la mayor reserva de agua.

Sistemas de hidrantes y de espuma [2] + [5]:

El caudal mínimo exigible será el necesario para la instalación del sistema que requiera el mayor caudal.

La reserva mínima exigible será la necesaria para la instalación del sistema que requiera la mayor reserva de agua.

Sistemas de hidrantes, de agua pulverizada y de espuma [2] + [4] + [5]:

Suma de caudales requeridos para agua pulverizada (Q_{AP}) y para espuma (Q_E), y en todo caso, como mínimo, el caudal de hidrantes.

Suma de reservas de agua necesaria para agua pulverizada (R_{AP}) y para espuma (R_E), que, en todo caso, será la reserva necesaria para el sistema de hidrantes.

Sistemas de rociadores automáticos y de agua pulverizada [3] + [4]:

El caudal mínimo exigible será el necesario para el sistema que requiera el mayor caudal.

La reserva mínima exigible será la necesaria para la instalación del sistema que requiera la mayor reserva de agua.

Sistemas de rociadores automáticos y de espuma [3] + [5]:

El caudal mínimo exigible será el necesario para la instalación del sistema que requiera mayor caudal.

La reserva mínima exigible será la necesaria para la instalación del sistema que requiera la mayor reserva de agua

Sistemas de agua pulverizada y de espuma [4] + [5]:

Suma de caudales requeridos para agua pulverizada (Q_{AP}) y para espuma (Q_E).

Suma de reservas de agua necesaria para agua pulverizada (R_{AP}) y para espuma (R_E).

CUADRO RESUMEN PARA EL CÁLCULO DEL CAUDAL (Q) Y RESERVA (R) DE AGUA
CUANDO EN UNA INSTALACIÓN COEXISTEN VARIOS SISTEMAS DE EXTINCIÓN

TIPO DE INSTALACIÓN	BIE [1]	HIDRANTES [2]	ROCIADORES AUTOMÁTICOS [3]	AGUA PULVERIZADA [4]	ESPUMA [5]	
[1] BIE	Q_B/R_B	(a) Q_H/R_H (b) Q_B+Q_H/R_B+R_H	Q_{RA}/R_{RA}			
		----- $0,5 Q_H+Q_{RA}$ $0,5 R_H+R_{RA}$				
[2] HIDRANTES	(a) Q_H/R_H (b) Q_B+Q_H/R_B+R_H	$0,5 Q_H$ + Q_{RA} $0,5 R_H$ + R_{RA}	Q_H/R_H	Q mayor R mayor (una instal.)	$0,5 Q_H + Q_{AP}/$ $0,5 R_H + R_{AP}$	Q mayor, R mayor (una instalación)
[3] ROCIADORES AUTOMÁTICOS	Q_{RA}/R_{RA}		Q mayor R mayor (una instal.)	Q_{RA}/R_{RA}	Q mayor R mayor (una instalación)	
[4] AGUA PULVERIZADA		$0,5 Q_H + Q_{AP}/$ $0,5 R_H + R_{AP}$	$Q_{AP}+ Q_E$ $R_{AP} + R_E$	Q mayor R mayor (una instalación)	Q_{AP}/R_{AP}	$Q_{AP} + Q_E$ $R_{AP} + R_E$
[5] ESPUMA		Q mayor R mayor (una instal.)		Q mayor R mayor (una instalación)	$Q_{AP} + Q_E$ $R_{AP} + R_E$	Q_E/R_E
		----- $Q_{AP} + Q_E$ $R_{AP} + R_E$				

CATEGORÍA DE ABASTECIMIENTO (según norma UNE 23.500)

Se adoptará conforme a los sistemas de extinción instalados

BIE	Categoría III
Hidrantes	Categoría II
Agua pulverizada	Categoría I
Espuma	Categoría I
Rociadores automáticos (según Norma UNE-EN 12845)	

7. Sistemas de hidrantes exteriores.

7.1 Necesidades.

Se instalará un sistema de hidrantes exteriores si:

- a) Lo exigen las disposiciones vigentes que regulan actividades industriales sectoriales o específicas, de acuerdo con el artículo 1 de este reglamento.
- b) Concurren las circunstancias que se reflejan en la tabla siguiente:

TABLA 3.1
HIDRANTES EXTERIORES EN FUNCIÓN DE LA CONFIGURACIÓN DE LA ZONA,
SU SUPERFICIE CONSTRUIDA Y SU NIVEL DE RIESGO INTRÍNSECO

Configuración de la zona de incendio	Superficie del sector o área de incendio (m ²)	Riesgo Intrínseco		
		Bajo	Medio	
A	≥300 ≥1000	NO SÍ*	SÍ SÍ	
B	≥1000 ≥2500 ≥3500	NO NO SÍ	NO SÍ SÍ	SÍ SÍ SÍ
C	≥2000 ≥3500	NO NO	NO SÍ	SÍ SÍ
D o E	≥5000 ≥15000	SÍ	SÍ SÍ	SÍ SÍ

Nota: cuando se requiera un sistema de hidrantes, la instalación debe proteger todas las zonas de incendio que constituyen el establecimiento industrial.

* No es necesario cuando el riesgo es bajo 1 (tabla 1.3).

7.2 Implantación.

El número de hidrantes exteriores que deben instalarse se determinará haciendo que se cumplan las condiciones siguientes:

a) La zona protegida por cada uno de ellos es la cubierta por un radio de 40 m, medidos horizontalmente desde el emplazamiento del hidrante.

b) Al menos uno de los hidrantes (situado, a ser posible, en la entrada) deberá tener una salida de 100 mm.

c) La distancia entre el emplazamiento de cada hidrante y el límite exterior del edificio o zona protegidos, medida perpendicularmente a la fachada, debe ser al menos de cinco m.

Si existen viales que dificulten cumplir con estas distancias, se justificarán las realmente adoptadas.

d) Cuando, por razones de ubicación, las condiciones locales no permitan la realización de la instalación de hidrantes exteriores deberá justificarse razonada y fehacientemente.

7.3 Caudal requerido y autonomía.

Las necesidades de agua para proteger cada una de las zonas (áreas o sectores de incendio) que requieren un sistema de hidrantes se hará de acuerdo con los valores de la siguiente tabla.

NECESIDADES DE AGUA PARA HIDRANTES EXTERIORES

CONFIGURACIÓN DEL ESTABLECIMIENTO INDUSTRIAL	NIVEL DE RIESGO INTRÍNSECO					
	BAJO		MEDIO		ALTO	
TIPO	CAUDAL (L/MIN)	AUTON. (MIN)	CAUDAL (L/MIN)	AUTON. (MIN)	CAUDAL (L/MIN)	AUTON. (MIN)
A	500	30	1000	60	---	---
B	500	30	1000	60	1000	90
C	500	30	1500	60	2000	90
D y E	1000	30	2000	60	3000	90

NOTAS:

1) Cuando en un establecimiento industrial, constituido por configuraciones de tipo C, D o E, existan almacenamientos de productos combustibles en el exterior, los caudales indicados en la tabla se incrementarán en 500 l/min.

2) La presión mínima en las bocas de salida de los hidrantes será de cinco bar cuando se estén descargando los caudales indicados.

3) Para establecimientos para los que por su ubicación esté justificada la no realización de una instalación específica, si existe red pública de hidrantes, deberá indicarse en el proyecto la situación del hidrante más próximo y la presión mínima garantizada.

8. Extintores de incendio.

8.1 Se instalarán extintores de incendio portátiles en todos los sectores de incendio de los establecimientos industriales.

Nota: en las zonas de los almacenamientos operados automáticamente, en los que la actividad impide el acceso de personas, podrá justificarse la no instalación de extintores

El agente extintor utilizado será seleccionado de acuerdo con la tabla I-1 del apéndice 1 del Reglamento de Instalaciones de protección contra incendios, aprobado por el Real Decreto 1942/1993, de 5 de noviembre.

Cuando en el sector de incendio coexistan combustibles de la clase A y de la clase B, se considerará que la clase de fuego del sector de incendio es A o B cuando la carga de fuego aportada por los combustibles de clase A o de clase B, respectivamente, sea, al menos, el 90 por ciento de la carga de fuego del sector. En otro caso, la clase de fuego del sector de incendio se considerará A-B.

8.2 Si la clase de fuego del sector de incendio es A o B, se determinará la dotación de extintores del sector de incendio de acuerdo con la tabla 3.1 o con la tabla 3.2, respectivamente.

Si la clase de fuego del sector de incendio es A-B, se determinará la dotación de extintores del sector de incendio sumando los necesarios para cada clase de fuego (A y B), evaluados independientemente, según la tabla 3.1 y la tabla 3.2, respectivamente.

Cuando en el sector de incendio existan combustibles de clase C que puedan aportar una carga de fuego que sea, al menos, el 90 por ciento de la carga de fuego del sector, se determinará la dotación de extintores de acuerdo con la reglamentación sectorial específica que les afecte. En otro caso, no se incrementará la dotación de extintores si los necesarios por la presencia de otros combustibles (A y/o B) son aptos para fuegos de clase C.

Cuando en el sector de incendio existan combustibles de clase D, se utilizarán agentes extintores de características específicas adecuadas a la naturaleza del combustible, que podrán proyectarse sobre el fuego con extintores, o medios manuales, de acuerdo con la situación y las recomendaciones particulares del fabricante del agente extintor.

TABLA 3.1
DETERMINACIÓN DE LA DOTACIÓN DE EXTINTORES PORTÁTILES EN SECTORES DE INCENDIO CON CARGA DE FUEGO APORTADA POR COMBUSTIBLES DE CLASE A

<i>GRADO DE RIESGO INTRÍNSECO DEL SECTOR DE INCENDIO</i>	<i>EFICACIA MÍNIMA DEL EXTINTOR</i>	<i>ÁREA MÁXIMA PROTEGIDA DEL SECTOR DE INCENDIO</i>
BAJO	21 A	Hasta 600 m ² (un extintor más por cada 200 m ² , o fracción, en exceso)
MEDIO	21 A	Hasta 400 m ² (un extintor más por cada 200 m ² , o fracción, en exceso)
ALTO	34 A	Hasta 300 m ² (un extintor más por cada 200 m ² , o fracción, en exceso)

TABLA 3.2
DETERMINACIÓN DE LA DOTACIÓN DE EXTINTORES PORTÁTILES EN SECTORES DE INCENDIO CON CARGA DE FUEGO APORTADA POR COMBUSTIBLES DE CLASE B

VOLUMEN MÁXIMO, V (1), DE COMBUSTIBLES LÍQUIDOS EN EL SECTOR DE INCENDIO (1) (2)				
	V ≤ 20	20 < V ≤ 50	50 < V ≤ 100	100 < V ≤ 200
EFICACIA MÍNIMA DEL EXTINTOR	113 B	113 B	144 B	233 B

NOTAS:

(1) Cuando más del 50 por ciento del volumen de los combustibles líquidos, V, esté contenido en recipientes metálicos perfectamente cerrados, la eficacia mínima del extintor puede reducirse a la inmediatamente anterior de la clase B, según la Norma UNE-EN 3-7.

(2) Cuando el volumen de combustibles líquidos en el sector de incendio, V, supere los 200 l, se incrementará la dotación de extintores portátiles con extintores móviles sobre ruedas, de 50 kg de polvo BC, o ABC, a razón de:

Un extintor, si:
 $200 \text{ l} < V \leq 750 \text{ l}$.

Dos extintores, si:
 $750 \text{ l} < V \leq 2000 \text{ l}$.

Si el volumen de combustibles de clase B supera los 2000 l, se determinará la protección del sector de incendio de acuerdo con la reglamentación sectorial específica que lo afecte.

8.3 No se permite el empleo de agentes extintores conductores de la electricidad sobre fuegos que se desarrollan en presencia de aparatos, cuadros, conductores y otros elementos bajo tensión eléctrica superior a 24 V. La protección de estos se realizará con extintores de dióxido de carbono, o polvo seco BC o ABC, cuya carga se determinará según el tamaño del objeto protegido con un valor mínimo de cinco kg de dióxido de carbono y seis kg de polvo seco BC o ABC.

8.4 El emplazamiento de los extintores portátiles de incendio permitirá que sean fácilmente visibles y accesibles, estarán situados próximos a los puntos donde se estime mayor probabilidad de iniciarse el incendio y su distribución será tal que el recorrido máximo horizontal, desde cualquier punto del sector de incendio hasta el extintor, no supere 15 m.

8.5 Se instalarán extintores portátiles en todas las áreas de incendio de los establecimientos industriales (de tipo D y tipo E), excepto en las áreas cuyo nivel de riesgo intrínseco sea bajo 1.

La dotación estará de acuerdo con lo establecido en los apartados anteriores, excepto el recorrido máximo hasta uno de ellos, que podrá ampliarse a 25 m.

9. Sistemas de bocas de incendio equipadas.

9.1 Se instalarán sistemas de bocas de incendio equipadas en los sectores de incendio de los establecimientos industriales si:

- a) Están ubicados en edificios de tipo A y su superficie total construida es de 300 m² o superior.
- b) Están ubicados en edificios de tipo B, su nivel de riesgo intrínseco es medio y su superficie total construida es de 500 m² o superior.
- c) Están ubicados en edificios de tipo B, su nivel de riesgo intrínseco es alto y su superficie total construida es de 200 m² o superior.
- d) Están ubicados en edificios de tipo C, su nivel de riesgo intrínseco es medio y su superficie total construida es de 1000 m² o superior.
- e) Están ubicados en edificios de tipo C, su nivel de riesgo intrínseco es alto y su superficie total construida es de 500 m² o superior.

f) Son establecimientos de configuraciones de tipo D o E, su nivel de riesgo intrínseco es alto y la superficie ocupada es de 5.000 m² o superior.

Nota: en las zonas de los almacenamientos operados automáticamente, en los que la actividad impide el acceso de personas, podrá justificarse la no instalación de bocas de incendio equipadas.

9.2 Tipo de BIE y necesidades de agua.

Además de los requisitos establecidos en el Reglamento de instalaciones de protección contra incendios, para su disposición y características se cumplirán las siguientes condiciones hidráulicas:

NIVEL DE RIESGO INTRÍNSECO DEL ESTABLECIMIENTO INDUSTRIAL	TIPO DE BIE	SIMULTANEIDAD	TIEMPO DE AUTONOMÍA
BAJO	DN 25 mm	2	60 min
MEDIO	DN 45 mm*	2	60 min
ALTO	DN 45 mm*	3	90 min

* Se admitirá BIE 25 mm como toma adicional del 45mm, y se considerará, a los efectos de cálculo hidráulico, como BIE de 45 mm.

El caudal unitario será el correspondiente a aplicar a la presión dinámica disponible en la entrada de la BIE, cuando funcionen simultáneamente el número de BIE indicado, el factor "K" del conjunto, proporcionado por el fabricante del equipo. Los diámetros equivalentes mínimos serán 10 mm para BIE de 25 y 13 mm para las BIE de 45 mm.

Se deberá comprobar que la presión en la boquilla no sea inferior a dos bar ni superior a cinco bar, y, si fuera necesario, se pondrán dispositivos reductores de presión.

10. Sistemas de columna seca.

10.1 Se instalarán sistemas de columna seca en los establecimientos industriales si son de riesgo intrínseco medio o alto y su altura de evacuación es de 15 m o superior.

10.2 Las bocas de salida de la columna seca estarán situadas en recintos de escaleras o en vestíbulos previos a ellas.

11. Sistemas de rociadores automáticos de agua.

Se instalarán sistemas de rociadores automáticos de agua en los sectores de incendio de los establecimientos industriales cuando en ellos se desarrollen:

a) Actividades de producción, montajes, transformación, reparación u otras distintas al almacenamiento si:

1.º Están ubicados en edificios de tipo A, su nivel de riesgo intrínseco es medio y su superficie total construida es de 500 m² o superior.

2.º Están ubicados en edificios de tipo B, su nivel de riesgo intrínseco es medio y su superficie total construida es de 2500 m² o superior.

3.º Están ubicados en edificios de tipo B, su nivel de riesgo intrínseco es alto y su superficie total construida es de 1000 m² o superior.

4.º Están ubicados en edificios de tipo C, su nivel de riesgo intrínseco es medio y su superficie total construida es de 3500 m² o superior.

5.º Están ubicados en edificios de tipo C, su nivel de riesgo intrínseco es alto y su superficie total construida es de 2000 m² o superior.

b) Actividades de almacenamiento si:

1.º Están ubicados en edificios de tipo A, su nivel de riesgo intrínseco es medio y su superficie total construida es de 300 m² o superior.

2.º Están ubicados en edificios de tipo B, su nivel de riesgo intrínseco es medio y su superficie total construida es de 1500 m² o superior.

3.º Están ubicados en edificios de tipo B, su nivel de riesgo intrínseco es alto y su superficie total construida es de 800 m² o superior.

4.º Están ubicados en edificios de tipo C, su nivel de riesgo intrínseco es medio y su superficie total construida es de 2000 m² o superior.

5.º Están ubicados en edificios de tipo C, su nivel de riesgo intrínseco es alto y su superficie total construida es de 1000 m² o superior.

NOTA:

Cuando se realice la instalación de un sistema de rociadores automáticos de agua, concurrentemente con la de un sistema automático de detección de incendio que emplee detectores térmicos de acuerdo con las condiciones de diseño (apartado 1 de este anexo), quedará cancelada la exigencia del sistema de detección.

12. Sistemas de agua pulverizada.

Se instalarán sistemas de agua pulverizada cuando por la configuración, contenido, proceso y ubicación del riesgo sea necesario refrigerar partes de este para asegurar la estabilidad de su estructura, y evitar los efectos del calor de radiación emitido por otro riesgo cercano.

Y en aquellos sectores de incendio y áreas de incendio donde sea preceptiva su instalación de acuerdo con las disposiciones vigentes que regulan la protección contra incendios en actividades industriales sectoriales o específicas (artículo 1 de este reglamento).

13. Sistemas de espuma física.

Se instalarán sistemas de espuma física en aquellos sectores de incendio y áreas de incendio donde sea preceptiva su instalación de acuerdo con las disposiciones vigentes que regulan la protección contra incendios en actividades industriales, sectoriales o específicas (artículo 1 de este reglamento) y, en general, cuando existan áreas de un sector de incendio en las que se manipulan líquidos inflamables que, en caso de incendios, puedan propagarse a otros sectores.

14. Sistemas de extinción por polvo.

Se instalarán sistemas de extinción por polvo en aquellos sectores de incendio donde sea preceptiva su instalación de acuerdo con las disposiciones vigentes que regulan la protección contra incendios en actividades industriales sectoriales o específicas (artículo 1 de este reglamento).

15. Sistemas de extinción por agentes extintores gaseosos.

15.1 Se instalarán sistemas de extinción por agentes extintores gaseosos en los sectores de incendio de los establecimientos industriales cuando:

- a) Sea preceptiva su instalación de acuerdo con las disposiciones vigentes que regulan la protección contra incendios en actividades industriales sectoriales o específicas (artículo 1 de este reglamento).
- b) Constituyan recintos donde se ubiquen equipos electrónicos, centros de cálculo, bancos de datos, centros de control o medida y análogos y la protección con sistemas de agua pueda dañar dichos equipos.

16. Sistemas de alumbrado de emergencia.

16.1 Contarán con una instalación de alumbrado de emergencia de las vías de evacuación los sectores de incendio de los edificios industriales cuando:

- a) Estén situados en planta bajo rasante.
- b) Estén situados en cualquier planta sobre rasante, cuando la ocupación, P, sea igual o mayor de 10 personas y sean de riesgo intrínseco medio o alto.
- c) En cualquier caso, cuando la ocupación, P, sea igual o mayor de 25 personas.

16.2 Contarán con una instalación de alumbrado de emergencia:

- a) Los locales o espacios donde estén instalados cuadros, centros de control o mandos de las instalaciones técnicas de servicios (citadas en el anexo II.8 de este reglamento) o de los procesos que se desarrollan en el establecimiento industrial.
- b) Los locales o espacios donde estén instalados los equipos centrales o los cuadros de control de los sistemas de protección contra incendios.

16.3 La instalación de los sistemas de alumbrado de emergencia cumplirá las siguientes condiciones:

- a) Será fija, estará provista de fuente propia de energía y entrará automáticamente en funcionamiento al producirse un fallo del 70 por ciento de su tensión nominal de servicio.
- b) Mantendrá las condiciones de servicio durante una hora, como mínimo, desde el momento en que se produzca el fallo.
- c) Proporcionará una iluminancia de un lx, como mínimo, en el nivel del suelo en los recorridos de evacuación.
- d) La iluminancia será, como mínimo, de cinco lx en los espacios definidos en el apartado 16.2 de este anexo.
- e) La uniformidad de la iluminación proporcionada en los distintos puntos de cada zona será tal que el cociente entre la iluminancia máxima y la mínima sea menor que 40.
- f) Los niveles de iluminación establecidos deben obtenerse considerando nulo el factor de reflexión de paredes y techos y contemplando un factor de mantenimiento que comprenda la reducción del rendimiento luminoso debido al envejecimiento de las lámparas y a la suciedad de las luminarias.

17. Señalización.

Se procederá a la señalización de las salidas de uso habitual o de emergencia, así como la de los medios de protección contra incendios de utilización manual, cuando no sean fácilmente localizables desde algún punto de la zona protegida, teniendo en cuenta lo dispuesto en el Reglamento de señalización de los centros de trabajo, aprobado por el Real Decreto 485/1997, de 14 de abril, sobre disposiciones mínimas en materia de señalización de seguridad y salud en el trabajo.

ANEXO IV

Relación de normas UNE de obligado cumplimiento en la aplicación del Reglamento de seguridad contra incendios en los establecimientos industriales

UNE 23093 – 1: 1998.	Ensayos de resistencia al fuego. Parte I. Requisitos generales.
UNE 23093 – 2: 1998.	Ensayos de resistencia al fuego. Parte II. Procedimientos alternativos y adicionales.
UNE-EN 1363-1:2000	Ensayos de resistencia al fuego. Parte 1. Requisitos generales
UNE-EN 1363-2:2000	Ensayos de resistencia al fuego. Parte 2. Procedimientos alternativos y adicionales.
UNE-EN 13501-1:2002	Clasificación en función del comportamiento frente al fuego de los productos de construcción y elementos para la edificación. Parte 1: clasificación a partir de datos obtenidos en ensayos de reacción al fuego.
UNE-EN 13501-2:2004	Clasificación de los productos de construcción y de los elementos constructivos en función de su comportamiento ante el fuego. Parte 2: clasificación a partir de datos obtenidos en los ensayos de resistencia al fuego excluidas las instalaciones de ventilación.
UNE-EN 3-7:2004	Extintores portátiles de Incendios. Parte 7. Características, requisitos de funcionamiento y métodos de ensayo.
UNE-EN 12845:2004	Sistemas fijos de lucha contra incendios. Sistemas de rociadores automáticos. Diseño, instalación y mantenimientos.
UNE 23500: 1990.	Sistemas de abastecimiento de agua contra incendios.
UNE 23585:2004	Seguridad contra incendios. Sistemas de control de temperatura y evacuación de humos (SCTEH). Requisitos y métodos de cálculo y diseño para proyectar un sistema de control de temperatura y de evacuación de humos en caso de incendio.
UNE 23727: 1990.	Ensayos de reacción al fuego de los materiales de construcción. Clasificación de los materiales utilizados en la construcción.